



EBAUCHES S.A. NEUCHATEL

CH - 2001 NEUCHATEL SUISSE

Ø 28,00

mm

ETA

FABRIQUE D'EBAUCHES ETA S.A. CH - 2540 GRENCHEN

Mouvement électronique à résonateur à quartz, seconde au centre avec aiguille battant la seconde, avec ou sans quantième instantané, correcteur de quantième, moteur pas à pas rotatif, dispositif stop seconde, fréquence 32'768 Hz.

Electronic movement with quartz resonator, sweep second with hand jumping each second, with or without instantaneous date, date corrector, rotary stepping motor, stop second device, frequency 32'768 Hz.

Elektronisches Werk mit Quarz-Resonator, Zentralsekunde mit springendem Sekundenzeiger, mit oder ohne Datum schnellenschaltend, Datumkorrektor, drehender Schrittschaltmotor, Sekundenstopp-Vorrichtung, Frequenz 32'768 Hz.

FLATLINE QUARTZ

	3,70		H mm
	940.101	940.111	

Caractéristiques techniques — Dimensions en mm

Cage :

Diamètre total	28,40
Diamètre d'encadrement	28,00
Hauteur totale mouvement	3,70
Hauteur sur bride de pile	4,05
Hauteur sur filet h4	1,10
Epaisseur du filet h3	0,30
Hauteur axe de tige-filet h1	0,40

Tige de mise à l'heure :

Diamètre	1,00
Diamètre du filetage	S 0,90

Cadran :

Diamètre des trous de pieds dans la platine 0,80

Pile :

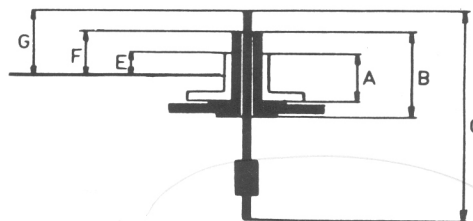
type à l'oxyde d'argent

Diamètre total	11,60
Hauteur totale	3,05
Force électro-motrice	1,55 V

Aiguillage :

Diamètre ajustement d'aiguille d'heures	1,50
Diamètre ajustement d'aiguille de minutes	0,90
Diam. ajust. d'aig. de secondes (conique 3 ‰)	0,25
Aiguille de secondes équilibrée	

Aiguillage N°	Longueurs			Dépassements platine		
	A	B	C	E	F	G
réduit	1,04	1,75	4,70	0,80	1,05	1,35
1 normal	1,04	1,90	4,95	0,80	1,20	1,60
3	1,54	2,40	5,45	1,30	1,70	2,10
sans seconde	1,04	1,90	4,15	0,80	1,20	0,85



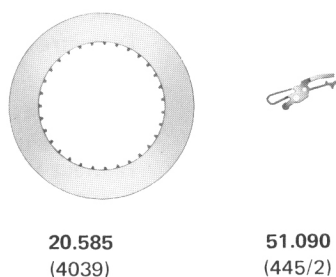
Les dimensions d'emboîtement, des aiguillages et des cadrans sont identiques aux calibres FLATLINE — AUTOMATIQUE

ETA 2890, 2892, à l'exception du fond de la boîte.

**Fournitures du calibre
Parts of caliber 940.111
Bestandteile des Kalibers**

10.020 (100)	10.048 (110)	10.212 (462)	10.280 (147)	10.513 (4000)	13.111 (2595)	10.048.01 (5110) 10.212.01 (5462) 13.111.01 (52595) 51.090.01 (5445)
20.570 (4929)	20.580 (4211)	20.584 (4038)	20.763 (4402)	30.012 (203)	30.025 (210)	30.027 (227)
31.041 (260)	31.046 (255)	31.083 (242)	31.100 (450)	31.101 (453)	31.121 (407)	33.011 (2543)
33.020 (2556)	51.020 (405)	51.050 (435)	51.080 (443)	51.090 (445/2)	53.022 (2539)	53.080 (2576)
53.200 (2566)	56.071 (560)	80.102 (4022)	80.400 (163/1)	91.440 (2557/1)	93.030 (166)	10.513.02 (54000')
20.584.01 (54038)						20.584.01 (54038)
93.030.01 (5166)						93.030.01 (5166)
						3 : 1

**Fournitures particulières au calibre
Particular parts for caliber 940.101
Unterschiedliche Teile für Kaliber**



**Fournitures supprimées pour calibre
Deleted parts for caliber 940.101
Nicht vorhandene Teile für Kaliber**

N° N° Nr.	ancien N° old N° alte Nr.	LISTE DES FOURNITURES	LIST OF MATERIALS	BESTANDTEILE
31.101	453	Renvoi intermédiaire	Intermediate setting wheel	Zwischen-Zeigerstellrad
33.011	2543	Roue intermédiaire de quantième	Intermediate date wheel	Datum-Zwischenrad
33.020	2556	Roue entraîneuse de l'indicateur de quantième	Date indicator driving wheel	Datumanzeiger-Mitnehmerrad
53.080	2576	Sautoir de quantième	Date jumper	Datumraste
53.200	2566	Correcteur de quantième	Date corrector	Datumkorrektor
91.440	2557/1	Indicateur de quantième	Date indicator	Datumanzeiger